

土佐女子が選ばれ続ける理由。

時代に合わせて変化する110年を超える女子教育。

「変わるもの変わらないもの」



土佐女子  
中学高等学校

Since 1902

2018

TOSAJOSHI

土佐女子中学高等学校

TOSAJOSHI JUNIOR AND SENIOR HIGH SCHOOL

私を咲かそ





社会の変化に対応する  
自律した女性の育成を目指します。

## 教育方針

### 気品

どことなく感じられる上品さや、  
内面からにじみ出る美しさ

### 明朗

自分だけでなく周りの人も  
幸せな気持ちにできる明るさ

### 愛情

人を愛し、人から愛され、  
自分と相手を大切にできる  
あたたかさ

### 聡明

物事の善し悪しや、  
場面に応じて  
振る舞いを判断できる賢さ

## ごあいさつ

本校の創立は、明治35年。社会の中堅婦人を育成し女子教育に輝かしい貢献をなしてきました。「女子ならではのあり方」を意識した特別な教育に重きをおいています。時代の要求にも敏感に反応し、国際化時代に生きることを念頭に置き、本来の目標である「明朗・聡明・愛情・気品」を追求しています。

「思いやりと才気にあふれ、未来の夢とともに語らい、新しい時代へと羽ばたく洗練された女性を育む。」これが私たちの願いです。



土佐女子中学高等学校長 荒川 操

う。





# 明朗



心身ともに健康であること。  
学校生活での様々な場面を通して何事にも積極的に取り組む  
「明朗」な女性を育成します。





# 受け継がれる「支え」の文化！「土佐女子ファミリー」

土佐女子にはいきいきと活躍できる教育環境と、それを支える優秀な教員がいます。

クラスは、〇〇ホームと担任の名前で呼ばれ、家族のようなあたたかさがあります。

本校では、在校生、卒業生、教職員、保護者も含めて、「土佐女子ファミリー」と呼ぶ文化があり、日常生活だけでなく、進学や就職の際にも、身近な先輩たちがあなたを明るく照らしてくれます。

学びと成長を  
支える力が  
あります。



ふくもと あゆみ  
福本 歩美

## 国語科

「楽しい」を探そう！

皆さんが今まで「楽しい」と思ったことは何ですか？家族との旅行？友だちのおしゃべり？好きなテレビ番組で大笑いした時ですか。そんな「楽しい」を、大好きな誰かにうまく伝えられたら最高ですね。

この世界は美しいもの、ステキなことで満ちあふれています。それを発見して「楽しい」に変えるのは皆さんです。私たちは皆さんの感性を伸ばし、表現力を磨き、人生を豊かにするお手伝いをしたいと考えています。一緒に「楽しい」を探しましょう。



よした みつやす  
吉田 満泰

## 数学科

数学は、昔の日本では和算と言われ、民衆の娯楽のひとつでした。それが今や数学の論理は、我々の生活に欠かすことができないものとなり、それらはすべて先人たちの知恵と努力が形となって存在しています。そして数学の世界は今この瞬間も大きく広がり続けています。

数学の力を定着させるには反復練習が必要不可欠です。細かい部分や、奥深い部分まで追求していけば、力はさらに伸びていきます。そういった中で、感動することや楽しむことも大切です。土佐女子で感動的な数学を楽しく学んでいきましょう。



はまだ ちさ  
浜田 千佐

## 社会科

真新しい地図帳を手にとってワクワクしたこと、ありませんか？資料集の写真を眺めているだけで、見知らぬ土地の人に憧れを抱いたり、千年以上前の政局を空想したりする、私はそんな学生でした。そうすることによって、ただ教科書を読むだけでは見えない背景が、体感できた気がします。そこから始まる興味関心は、尽きることがありません。あなたも暗記にとどまらない「社会科」を味わってみませんか。教科書の内容が「社会科」のすべてではありません。私たちは、あなたのワクワクを引き出し、教科書の「行間」を伝えられるような授業を目指したいと思っています。



ふじた ひろゆき  
藤田 浩之

## 理科

どうして使い捨てカイロは暖くなる？ホットケーキがふわふわになるのは、なぜ？人の血液型はどうやって決まるの？これらはすべて理科で説明できます。理科は決して暗記や難しい計算だけの教科ではありません。目の前で起こる現象を観察するだけでなく、<なぜ？>を考え、究明する。それが理科なのです。理科を学ぶことで視野が広がり、それが将来の可能性をも広げることになります。そしてそれが社会への貢献へとつながっていくことでしょう。さあ、いっしょに理科しませんか！



エバン クームズ  
Evan Coombes

## 英語科

English is the language of modern era. It is used in fields such as trade and medicine, is the language of science and technology for research at universities, and is a necessity for career advancement.

The English Department at Tosa Joshi Junior and Senior High School employs modern teaching methods and regular lessons with NETs to strengthen listening, speaking, reading and writing, preparing students not only for university entrance exams but also for future challenges.

英語は現代の共通の言語です。貿易や医学、大学での科学技術の研究など様々な分野で使われており、キャリアアップのためには英語が不可欠です。

本校では、最新の教育方法やネイティブスピーカーの先生を交えた授業を通して、聞く・読む・話す・書くの4技能を強化し、大学入試と将来のチャレンジに備えています。



# 聡明

洗練された知性と穏やかな態度。

それは長い歴史の中で培われた女子教育から生まれます。

中高一貫のカリキュラムを通じて、自ら進んで学ぶ心と広い視野をもった「聡明」な女性を育てます。



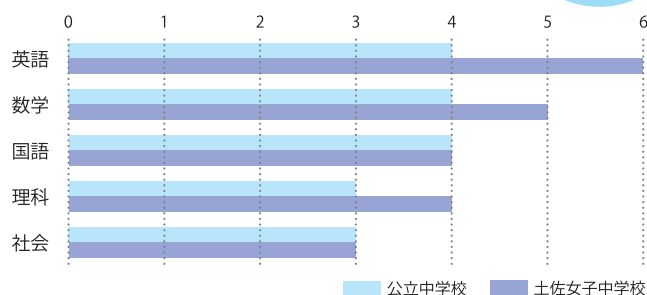


基礎力を  
養うために  
十分な学びの時間  
を確保!

## 豊富な授業内容

公立中学に比べ、4時間多い週34時間の授業を行います。特に中学1年生では英語で2時間、数学、理科で1時間多い授業数を確保しています。早くから密度の高い学習を積み重ね、高校での学習に引き継がれる基礎学力を確立します。

1週間の主要教科の授業数(中学1年生)



## 朝読の推奨

中学生では朝の読書を実施しています。心地よい静寂に包まれた朝のひと時には、未知との出会いがあふれています。学級文庫には国語の教員が選んだ本を並べる等の工夫を凝らしています。活字に触れる機会を積極的に取り入れることで内面を整えることができると考えています。

朝読から  
始まる  
うらおいある  
1日



学校時程

朝の読書	8:30 — 8:40
ホームルーム	8:40 — 8:45
1限	8:50 — 9:40
2限	9:50 — 10:40
3限	10:50 — 11:40
4限	11:50 — 12:40
昼休み	予鈴 13:15
5限	13:25 — 14:15
6限	14:25 — 15:15

## きめ細やかな個人指導

朝夕の職員室前の廊下には、学びを深めようとする生徒の姿が絶えません。分かりたいという気持ち、できたという自信が一人ひとりの進路実現を後押しします。また、早朝から自習室を使用して行われる自学自習もさかんです。



## ネイティブスピーカーの先生による英語指導

英語を母国語とする先生による実践的な授業を行っています。生徒の興味・関心に応じた題材を用い、生きた英語を身につけることを目標にしています。また、毎年、海外から交換留学生を受け入れており、英語を身近に感じられる環境が整っています。



### 中学1年生 / 時間割

	月曜日	火曜日	水曜日	木曜日	金曜日	土曜日
1	幾何	国語	技術	国語	道徳(礼法)	保健
2	音楽	社会	体育	体育(剣道)	代数	技術家庭
3	国語	書道	英語	英語	国語	英語
4	英語	代数	代数	音楽美術	社会	美術
5	理科I	理科I	社会	理科II	理科II	
6	総合	英語	ロングホーム	幾何	英語	

### 高校1年生 / 時間割 (※は選択科目)

	月曜日	火曜日	水曜日	木曜日	金曜日	土曜日
1	コミュニケーション英語I	数学I	コミュニケーション英語I	体育	家庭基礎	世界史
2	家庭基礎	世界史	数学I	英語表現I	数学A	コミュニケーション英語I
3	国語総合	生物基礎	国語総合	数学I	音楽・美術※	情報
4	化学基礎	総合	日本史	日本史	生物基礎	物理基礎
5	数学A	英語表現I	化学基礎	物理基礎	コミュニケーション英語I	
6	体育	音楽・美術※	ロングホーム	総合	国語総合	
7	国語総合					

希望者は、早朝補習(7:30~8:15) 放課後補習(15:45~16:35)を選択受講することができます。



# 愛情



他者を尊重する「愛情」豊かな女性。  
それは生涯の友との出会いや学年を超えた絆を通じて、  
お互いの個性と創造性を認め合う中で生まれます。

## 多 様 化 す る 時 代 に も 通 用



### 書 道

将来、社会で活躍する時、人前でも堂々と文字を書ける女性に成長することが目標です。静けさに包まれた独特の緊張感の中にも快く書ける雰囲気を大切に、他教科においても必要な集中力の育成につながるよう指導します。



### 茶 道

茶道では、土佐石州流を習います。お茶のたて方はもちろん、掛け軸・生け花の鑑賞やお菓子のいただき方などを含めた所作を実践しながら学びます。仕上げの授業では、着物姿の先生のお点前でのお茶をいただき、お茶席の雰囲気を体験します。



### 華 道

先生方のご指導をいただきながら、実際にお花を生け、小原流の四つの基本を学びます。最後の授業は、一人でお花を生け、先生方からそれぞれに丁寧な講評をいただきます。その後、希望者は小原流の免許も取得できます。



# 気品



公共に奉仕する「気品」のある女性。

落ち着いた立ち居振る舞いが  
身についた情操豊かな女性を育成します。

する人間力を養います。



## ❀ 礼法 ❀

中学1年生時に、礼法を学びます。場面に応じた美しい立ち居振る舞いや作法を体得し、女性としての気品を高めます。心を鎮めて臨む、緊張感の漂う授業は、本校の教育目標の達成に大きな役割を担っています。



## ❀ 裁縫 ❀

家庭科では、年に数回の調理実習に加えて、裁縫に取り組む時間が多く設けられています。基礎縫いから始まり、中学2年生では、かっぽう着、そして高校生では、スカートやパンツ、浴衣の制作を行います。身の回りの様々な生活課題を解決しながら、生活を豊かに創造できる能力の育成を目指しています。



## ❀ 清掃の徹底 ❀

「環境が人を育てる」という理念のもと行われる清掃活動。毎日の清掃活動を通して、自らの生活環境を清らかに保つ気配りや、周囲に奉仕する豊かな心が自然と身につきます。



創立以来、110年を超える女子教育。  
一人ひとりへの手厚い指導で進路実現を支援します。

# 進学について

中高一貫校ならではの学びがあります。

基礎学力の定着と、  
学習習慣を確立します。

## 基礎期

中学1年・中学2年

数学  
習熟度別授業

週テスト  
英語・数学

毎日、各教科の課題に加え、英語と漢字の「毎日ノート」に取り組みます。今日の学習を振り返り、明日の予習を行うことで、自分の苦手な内容を把握し、自ら解決しようとする姿勢が身に付きます。

また、中学2年生からは、週テスト(英語・数学)が始まります。一週間の学習内容の定着を確認し、十分でなかった生徒に対しては補習を行い、理解できるまで学習を深めます。



基礎期に身に付けた学力を土台として、  
応用力と自己考察力を伸ばします。

## 充実期

中学3年・高校1年

数学  
習熟度別授業

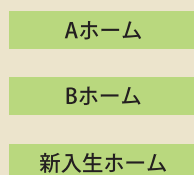
英語  
習熟度別授業

中学3年生では、数学に加えて英語の習熟度別授業が始まります。さらに理系教科を中心に、学習内容の先取りを行い、高校につながる理数能力の基礎を身に付けます。そして高校1年生では、学習到達度と進路希望に応じてホームを編成しています。

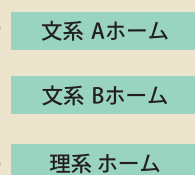
また、進路ガイダンスや卒業生による講話、修学旅行時の企業訪問などの行事を通じて、自分を客観的に見つめる姿勢を養い、将来につながる目標の発見を促します。

### ● 進路希望に応じた高等学校でのホーム構成

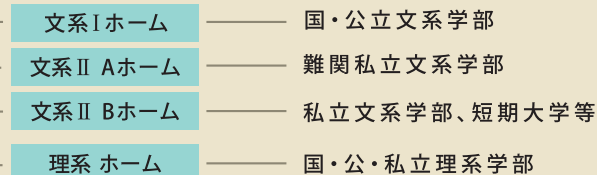
〈高1〉



〈高2〉



〈高3〉



高校からの新入生者に対しても、高校1年生の一年間、礼法・華道・茶道の授業や、進度の差をなくすための授業・補習を実施しています。

音大、芸大などへの進学希望者には早期に特別指導を行っています。

看護学部、薬学部、栄養学部など医学系への進学者も多数みられます。





きめ細やかな指導で、志望校への  
進学を実現させます。

## 発展期

高校2年・高校3年

面接・小論文の  
指導

各教科の  
個別・添削指導

高校2年生からは、進学を志望する分野・学部に対応した学習が行えるよう、文系Aホーム・文系Bホーム、理系ホームの3つのコースに分かれます。6年間の学習内容は基本的に高校2年生までに修了します。

高校3年生では選択科目を多く設定し、難易度の高い受験に対応した学習や芸術系教科などが履修でき、多様化する進路に向けた学習に集中して取り組むことができます。

検定等も積極的に  
取得しています。

### ■ 在校生検定取得数

#### ● 日本漢字能力検定

2級 ————— 17名  
準2級 ————— 59名  
3級 ————— 80名  
4級 ————— 70名

#### ● 実用英語技能検定

2級 ————— 30名  
準2級 ————— 138名  
3級 ————— 284名  
4級 ————— 500名

※平成29年4月現在

指定校推薦枠も充実しています。

### 指定校推薦 (平成28年度の主な指定校推薦枠)

明治大	関西学院大	南山大	学習院女子大
青山学院大学	関西大	京都産業大	京都女子大
立教大	同志社大	近畿大	同志社女子大
中央大	立命館大	甲南大	神戸学院大
法政大	東京理科大	龍谷大	武庫川女子大

他155大学

### ● 主な進学状況 (過去3年間)

#### 国・公立大

北見工業大	1	青森公立大	1
東京外国語大	1	国際教養大	2
静岡大	1	群馬県立女子大	1
大阪大	1	神奈川保福大	1
京都芸芸繊維大	1	新潟県立大	1
岡山大	4	富山県立大	1
徳島大	1	都留文科大	3
香川大	2	愛知県立芸大	1
愛媛大	3	兵庫県立大	1
高知大	33	福知山公立大	1
九州工業大	2	鳥取環境大	2
長崎大	1	岡山県立大	1
佐賀大	1	尾道市立大	1
釧路公立大	6	高知工科大	15
札幌市立大	1	高知県立大	22
はこだて未来大	1		

#### 私立大

獨協大	4	龍谷大	12
青山学院大	4	大阪薬大	1
國學院大	2	関西大	20
成城大	2	関西外国語大	9
専修大	1	近畿大	10
中央大	2	関西学院大	10
津田塾大	1	甲南大	8
東京女子大	1	甲南女子大	15
東京農大	1	神戸学院大	8
東洋大	4	神戸女子大	18
日本大	5	神戸薬大	4
日本女子大	2	武庫川女子大	9
法政大	8	奈良大	4
星薬科大	1	安田女子大	5
武蔵野美大	1	日赤広島看護大	2
明治大	3	松山大	15
明治学院大	1	立命館アジア大	1
明治薬大	1		他
立教大	5		
学習院女子大	2		
名古屋外国語大	1		
南山大	1		
京都外国語大	4		
京都産業大	11		
京都女子大	22		
京都薬大	1		
同志社大	5		
同志社女子大	6		
立命館大	10		

# 運動部 部活動

中高共通(運動部16部)

※運動部・文化部／合計44部(平成28年現在)

- ・弓道部
- ・剣道部
- ・水泳部
- ・ソフトテニス部
- ・体操部
- ・新体操部
- ・卓球部
- ・ダンス部
- ・登山部
- ・バスケットボール部
- ・バドミントン部
- ・バトン部
- ・バレーボール部
- ・陸上競技部
- ・テニス部
- ・空手同好会

「文武両道」の志のもと、  
文化部・運動部とも多くの部が活躍。  
全国レベルの選手を多数輩出しています。



〔ソフトテニス部〕



〔弓道部〕



〔バトン部〕



〔ダンス部〕



〔水泳部〕



指導熱心な先生が、  
あなたの部活動を支えます。



〔卓球部〕



卓球部 顧問  
浜田 美穂先生

#### プロフィール

1973年世界選手権サラエボ大会女子ダブルス優勝など数々の経歴を持ち、指導者としても1991年の世界選手権千葉大会女子コーチや、2013カザンユニバーシアード大会女子監督などを務める本校卒業生の浜田美穂先生を顧問に、世界を目指しています。



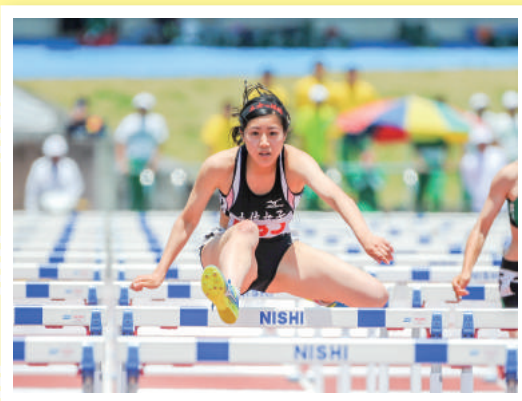
バレー部 顧問  
江口 景一先生

#### メッセージ

私たちバレーボール部は、「心一つに全員バレー」をモットーに日々の練習に励んでいます。春高バレーやインターハイ出場、そして全国大会ベスト8という目標を果たすには、コートの中でも外でも目の前のことに全力で打ち込む「土女っ子魂」が欠かせないと考えています。ボールをつないで、心をつなぐ。譲れない勝利の一瞬のために、また、勝利を目指すすべての仲間と、応援してくれる全ての人たちのためにという思いが確かなチームワークを育むと考えています。



〔バレー部〕



〔陸上競技部〕



〔バドミントン部〕

### 主な活動実績

※平成28年度活動実績

#### 陸上競技部

JOCジュニアオリンピックカップ  
日本ユース陸上競技選手権大会  
【400mハードル】7位  
国民体育大会 陸上競技  
【少年女子A 100m】出場  
【少年女子A 400mハードル】準決勝進出  
全国高等学校総合体育大会 陸上競技  
【100m】出場  
【4×100mリレー】出場  
【4×400mリレー】出場  
【走高跳】出場  
【100mハードル】出場  
【400mハードル】出場

#### バトン部

バトントワーリング全国大会  
【高等学校の部 ポンポン部門】銀賞

#### バレーボール部

高知県中学校バレーボール新人選手権大会  
優勝

#### ソフトテニス部

高知県高等学校体育大会  
ソフトテニス競技の部  
【個人】優勝(全国大会出場)

#### 空手同好会

高知県中学生空手道選手権大会  
【団体】組手2位(全国大会出場)  
形2位(全国大会出場)  
【個人】組手1位(全国大会出場)

#### バドミントン部

全国高等学校総合体育大会  
【団体】出場  
【ダブルス】出場  
【シングルス】出場

#### 全国中学生バドミントン大会

【ダブルス】出場  
全国高等学校選抜  
バドミントン選手権大会  
【団体】出場  
【シングルス】ベスト16

#### 水泳部

高知県高等学校体育大会水泳競技大会  
総合優勝  
【200m自由形】1位  
【200m個人メドレー】1位  
【400m個人メドレー】1位  
【400mフリーリレー】1位(全国大会出場)  
【400mメドレーリレー】1位  
高知県中学校総合体育大会 水泳競技の部  
総合優勝  
【女子50m自由形】1位  
【女子100m自由形】1位  
【女子800m自由形】1位  
【女子200m背泳ぎ】1位  
【女子400mメドレーリレー】2位(全国大会出場)  
FINAグランプリ【シンガポール大会】  
【女子3m飛板飛込】優勝  
【混合シンクロ3m飛板飛込】優勝

#### 卓球部

全国高等学校選抜卓球大会  
【団体】ベスト16  
全国中学校卓球大会  
【団体】出場  
全国高等学校選抜卓球大会四国地区選考会  
【団体】優勝  
四国中学総合体育大会  
【団体】2位

#### 弓道部

高知県高等学校体育大会 弓道競技の部  
【団体】優勝

※一部抜粋



# 文化部 部活動

中高共通(文化部28部)

※運動部・文化部／合計44部(平成28年現在)

- ・囲碁部
- ・園芸部
- ・演劇部
- ・エレクトーン部
- ・化学部
- ・華道部
- ・コーラス部
- ・茶道部
- ・視覚部
- ・社会部
- ・写真部
- ・手芸部
- ・食物部
- ・書道部
- ・吹奏楽部
- ・生物部
- ・天文部
- ・ピアノ部
- ・美術部
- ・フォークソング部
- ・文芸部
- ・邦楽部
- ・放送部
- ・J.R.C (Junior Red Cross)
- ・E.S.S (English Speaking Society)
- ・P.F.C (Pen Friend Club)
- ・マンガサークル
- ・紅茶研究会

各学年のほとんどの生徒が  
いずれかの部に所属し、授業だけでは得られない  
貴重な成長の機会を得ています。



[邦楽部]



[放送部]



[吹奏楽部]



[コーラス部]



[囲碁部]





【書道部】

心優しい先生が、  
豊かな感性と創造力を伸ばします。



書道部 顧問  
細木 美里先生

メッセージ

書道部では、「当たり前のことを当たり前で継続する」ことを目標にしています。そこから生まれた自信と日頃の学習の中で身につける物事に対するひたむきな姿勢が加わり、凛とした気品漂うパフォーマンスができると考えています。最初は「書く」ことに自信がなかった部員も、最近ではどんどん活躍し始めています。皆さんと一緒に本校で筆を持てる日を楽しみにしています。



演劇部 顧問  
岡本 隆男先生

メッセージ

皆さんは将来、やってみたい職業はありますか？ステージの上では、どんな自分にもなることができます。お医者さん、学校の先生、フライトアテンダントなど。最初は恥ずかしいかもしれないけど、スポットライトを浴びて、お客様から拍手をもらう喜びは、やみつきになります。ぜひ勇気を出して、演劇部の門をたたいてみてください。土佐女子には、皆さんの「やってみたい」を叶える、たくさん部活動があります。



【演劇部】

主な活動実績

※平成28年度活動実績

放送部

- NHK杯全国高校放送コンテスト  
高知県大会  
【アナウンス部門】  
第1位、第2位、第3位、第4位  
【朗読部門】  
第3位、第5位、第6位  
【創作テレビドラマ部門】第1位  
【創作ラジオドラマ部門】第1位  
全国高校総合文化祭放送部門  
高知県代表選抜会  
【アナウンス部門】  
第1位、第3位、第4位、第6位  
【朗読部門】  
第2位、第5位、第6位

演劇部

- 高知県高等学校演劇コンクール  
優秀賞  
四国地区高等学校演劇研究大会  
優良賞

邦楽部

- 全国高等学校総合文化祭  
広島大会  
【日本音楽部門】優良賞  
(全国5~8位該当)

囲碁部

- 四国地区高校囲碁大会  
【女子団体戦】優勝  
【女子個人戦】第2位・第3位

書道部

- 高野山競書大会  
毎日新聞社賞・高野山総長賞  
高円宮杯日本武道館書写書道大展覧会  
日本武道館理事長賞  
こども県展  
【毛筆の部】推薦  
【硬筆の部】推薦  
全国学生書道展  
【半紙の部】準大賞

コーラス部

- 全日本合唱コンクール全国大会  
【高等学校部門Aグループ】銀賞(全国6位)  
【中学校部門同声合唱の部】銅賞  
NHK全国学校音楽コンクール  
四国ブロックコンクール  
【中学校の部】銀賞  
【高等学校の部】銅賞  
声楽アンサンブルコンテスト  
全国大会  
【中学校】優良賞  
【高校】優良賞

※一部抜粋

吹奏楽部

- 全日本マーチングコンテスト  
【高等学校以上の部】銅賞  
全日本吹奏楽コンクール  
四国支部大会  
【高等学校A部門】金賞  
全日本アンサンブルコンテスト  
高知県大会  
【中学校の部】金管8重奏 銀賞  
【高等学校の部】クラリネット5重奏 銀賞



【フォークソング部】



【美術部】



# 次世代へとつながる

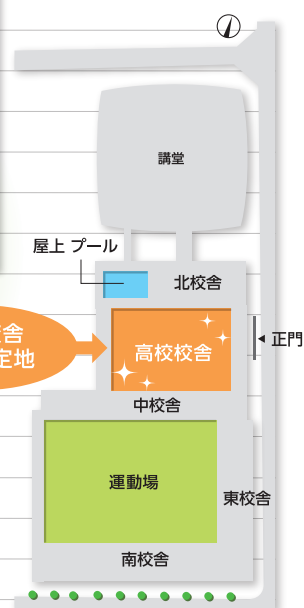
受け継がれた特色を大切に、

2018年春完成!

## 新校舎（高校校舎）・図書館

建設中の高校校舎が2018年春、完成します。採光部を大きくとった光にあふれる校舎は、全室冷暖房とワイヤレスネットワークを完備しています。

図書館は、書架を新たに増設し、機能的なつくりとなっています。屋上庭園からは、高知城公園の四季折々の姿を見渡すことができます。うるおいある植栽とともにレイアウトされたベンチは、生徒のくつろぎと憩いの場所となります。



## 中学校全教室に電子黒板導入!

見て、聞いて、伝え合う授業へ。

電子黒板プロジェクターは、黒板に様々なデジタル教材を投影することができるツールです。たくさんの情報をもとに、先生や友達との対話を深めながら、自分の考えを整理し、言葉に紡ぐといった体験を大切に授業を行います。





# 新たな取り組み

今あなたとともに歩む新しい土佐女子。

## 英語教育の充実！



### 中学生 海外短期留学スタート！

中学3年生の希望者を対象として、海外短期留学が始まります。長期休暇期間中に、オーストラリアやニュージーランドなどで、約2週間を過ごします。

英会話力に合ったプログラムときめ細かいサポートが用意され、英会話のスキルアップと異文化体験を行うことができます。

※費用は実費になります。



※写真はイメージです。

### 2日間の校内留学

中学1年生全員が、学校で体験する通学型短期語学研修。様々な文化的背景を持った15人の外国人講師たちと、密度の高い2日間を過ごします。少人数のグループで活動するので、全員に英会話コミュニケーションの楽しさを知る機会が生まれます。

この他、中学・高校を通じて外国人講師による授業が週1時間行われており、より英語を身近に感じる環境が整います。



### 2018年 英語特別教室完成！

タブレット端末などの機器を順次取り入れ、生徒一人ひとりの達成度を確認しながら、学習を進めます。また、放課後には英会話の補習や、外国人講師とのコミュニケーションの場としても利用されます。



### 従来の交換留学生制度も継続して行っています。

海外の文化に触れ、実用的な英語力を磨くことができる交換留学制度。短期は夏休みの約20日間、長期は1年間です。ロータリークラブ主催で、費用の一部を負担してくれますので、少ない自己負担費用で留学することができます。





# 学校行事 School Life



4

入学式



中学高等学校入学式  
1学期始業式  
創立記念日(4月18日)  
春の遠足  
中1研修

真新しい制服に袖を通して臨む初めての式典。凛と整列した初々しい美しさが、引き立ちます。

5

高知県高等学校体育大会  
参観授業

6

1学期中間テスト  
オープンスクール  
校内音楽コンクール  
保護者懇談日  
実力テスト

運動会



毎年行われる運動会。高校3年生の各ホームがそれぞれ振り付けて踊るよさこい踊りは、土佐女子運動会の名物として受け継がれています。

7

1学期期末テスト  
クラスマッチ  
進学講演会  
1学期終業式  
夏季前期補習

8

夏季後期補習

9

2学期始業式  
実力テスト  
高3懇談週間  
音楽会  
運動会  
文化講演会・文化祭(隔年)

文化祭



隔年で行われる文化祭。吹奏楽部のマーチングバンドによる演奏や、バトン部やダンス部の公開演技、生徒たちによる屋台や模擬店など、自立した校風の土佐女子生徒らしい行事となっています。

修学旅行



29年度から、中学校では2年次に2泊3日の日程で関西方面へ、高校では1年次に4泊5日の日程で東京方面へ修学旅行に行きます。企業研修や体験活動が折り込まれ、自分の未来を重ねながら色あせない思い出を作ることができます。

10

中2・高1修学旅行  
秋の遠足  
入試説明会  
2学期中間テスト

11

保護者懇談日  
実力テスト

12

2学期期末テスト  
防災講話  
2学期終業式  
冬季補習

1

3学期始業式  
高校推薦入試  
実力テスト  
予餞会  
高校一般入試  
高校卒業式



予餞会(よせんかい)

予餞会は、土佐女子の創立直後の明治37年から代々続く、伝統行事です。学び舎を卒業する高校3年生を在校生が送り出すため、気持ちを込めて創作劇などの出し物を発表します。

2

校内英語  
スピーチコンテスト  
中学入試

3

学年末テスト  
進路ガイダンス  
3学期終業式  
中学校卒業式  
春季補習  
大学見学ツアー



卒業式

土佐女子での生活に別れを告げる卒業式。万感の思いとともに退場する、一人ひとりの卒業生の表情には、土佐女子で培った内面の輝きが表れます。厳かで気品ある式典は、土佐女子らしさの集大成です。



# 施設・設備

機能的な美しい空間。  
快適で安全な学校生活を！



## 講堂

地下1階、地上4階建てで、冷暖房・エレベーターを完備しています。メインアリーナには2000名を収容可能で、入学式や卒業式などの全校行事の式場になっています。サブアリーナに加え、武道場・トレーニングルーム・部室もあり、放課後には運動部の練習場所となります。また、耐震性に優れた構造を持ち、大規模災害時の指定避難所となっています。

## 本校のあゆみ

- 1902年（明治35年） 私立高知女学校設立、成女学舎と合併。私立土佐女学校と改称、4月18日開校。校舎を高知市升形に置く。
- 1903年（明治36年） 高知共立学校と合同、現在地に移転。
- 1904年（明治37年） 私立土佐高等女学校設立。
- 1911年（明治44年） 講堂新築。
- 1922年（大正11年） 創立20周年記念式典。（この頃、生徒定員600名）
- 1926年（大正15年） 土佐高等女学校と改称。
- 1932年（昭和7年） 校歌制定、創立30周年記念式典。
- 1935年（昭和10年） 生徒の制服－現親子線を制定。
- 1942年（昭和17年） 創立40周年記念式典。
- 1947年（昭和22年） 新校歌制定。
- 1948年（昭和23年） 土佐第一高等学校、土佐第一中学校と改める。
- 1951年（昭和26年） 土佐女子高等学校、土佐女子中学校と改称。学校法人 土佐女子高等学校設立認可。
- 1952年（昭和27年） 創立50周年記念式典。
- 1962年（昭和37年） 土佐女子寄宿舎新設。創立60周年記念式典。
- 1972年（昭和47年） 創立70周年記念式典。
- 1982年（昭和57年） 創立80周年記念式典。
- 1986年（昭和61年） 7月23日皇太子殿下（現天皇陛下）、第22回献血運動推進全国大会で本校をご視察。
- 1990年（平成2年） 学校法人 土佐女子学園に変更。
- 1992年（平成4年） 創立90周年記念式典。
- 2002年（平成14年） 創立100周年記念式典。記念碑、創立者前田松寿女史のレリーフを設置。
- 2010年（平成22年） 学校法人 土佐女子高等学校に変更。南校舎、東校舎耐震工事。
- 2012年（平成24年） 創立110周年記念式典。土佐女子新寄宿舎落成。
- 2013年（平成25年） 新講堂・体育館落成。



## 運動場

全天候型の運動場。体育の授業や各種部活動の練習、発表の場に使われます。運動会では全校生徒が集結します。



## 食堂

約300席が用意され、お昼休みでも混雑なく利用することができます。メニューも日替わりでバラエティー豊かです。



## 生徒ホール

座席数約400のホール。学年の集会や文化部発表、英語のスピーチコンテストなどが行われます。



## 屋上プール

25mの公認プール。屋上にあるので、周囲の視線を気にせず、授業を受けることができます。



## 音楽室

音楽室には、エレクトーン室、ピアノ練習室、合奏室などがあり、授業の他にも音楽関係の部活動が利用し、活発に活動しています。



## 洗面所

毎日の清掃活動によって、清潔に保たれているトイレ。各階すべてに照明センサー、ハンドドライヤーを完備、いつも清潔感にあふれています。

※校内のすべての教室に冷暖房を完備しており、年間を通して快適な活動ができます。

## 寄宿舎「豊夢」

本校から歩いて10分ほどの近さで、全室個室制。各部屋には机、ベッド、シャワー、トイレを完備しており、耐震対策はもちろん、防犯センサーや防犯カメラも設置しています。







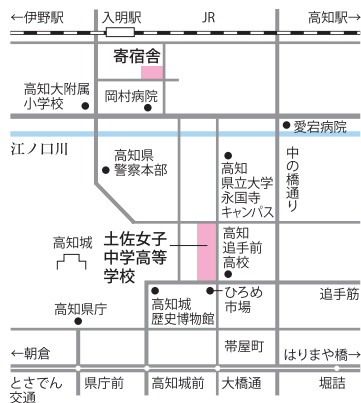
# 土佐女子中学校 土佐女子高等学校

吉田 茂書



## 土佐女子中学高等学校

〒780-0842 高知県高知市追手筋2-3-1  
TEL. 088-875-3111 FAX. 088-875-2726  
E-mail : orange@kcb-net.ne.jp  
HP : www.tosajoshi-jh.ed.jp



HPはこちらから  
ご覧いただけます。

